



**DOSSIER** • p. 05

**Contexte social**

**L'éclairage de Mathieu SOUQUIÈRE**

**FORUM** • p. 19

**Élections professionnelles 2023**

**La parole est aux candidats !**

# TOUS UNIS CONTRE L'ÉNERGIE CHÈRE !



**Depuis 2000, l'Union européenne et les gouvernements imposent au secteur public de l'énergie une libéralisation à marche forcée.** Démantèlement d'EDF-GDF, ouverture à la concurrence, le sacro-saint marché devait provoquer une baisse des prix pour les usagers.

**Pour quel bilan vingt ans plus tard ?** Les tarifs de l'électricité ont augmenté de près de 100% depuis l'ouverture à la concurrence provoquant une inflation généralisée sur tous les produits du quotidien.

**La France est un îlot de production d'électricité pilotable et décarbonée.** Sortir du marché, reconnecter les prix de l'électricité au système de production français et déterminer les tarifs réglementés de vente sur la base des coûts de production d'EDF, c'est la solution de bon sens pour des factures maîtrisées.



**Signez la pétition pour une énergie publique > [www.energie-publique.fr](http://www.energie-publique.fr)**

# Pouvoir d'achat, Logement, Transition écologique, Statut des IEG, nos combats !

**Plus que jamais nos combats sont au diapason des préoccupations des Électriciens et Gaziers et plus largement de nos concitoyens.**

**Oui, il est juste de réclamer un retour sur investissement à travers une revalorisation financière significative, et pourquoi pas un 14<sup>e</sup> mois comme le propose FO Énergie ?**

Les deux majors de notre Branche, EDF et ENGIE, ont fait respectivement 5,8 et 4 milliards de bénéfices sur les six premiers mois de l'année 2023, plus 800 millions en un an pour ENGIE, un écart de plus de 10 milliards sur un an pour EDF.

Il y a bien quelques dizaines de millions d'euros qui nous reviennent « de droit » !

La question du logement dans ce contexte d'érosion du pouvoir d'achat, associée à un recul de l'accès à l'emprunt, prend une place grandissante, pour ne pas dire inquiétante pour beaucoup d'entre nous. Si l'augmentation des salaires peut contribuer à l'amélioration de cette situation, les revendications de FO et notre engagement dans l'outil « Action logement » sont au cœur de cette rentrée.

Cet automne c'est aussi le moment où le gouvernement doit engager l'avenir de nos énergies à travers la loi « Énergie – Climat ». Il faut traduire les promesses de relance du nucléaire en décision et donner une vraie ambition à la production de gaz « renouvelable ». Nucléaire et gaz sont clairement identifiés comme des énergies nécessaires pour la Transition vers un monde décarboné.

C'est un des axes profonds de notre proposition de création d'un Pôle Public Nationalisé de l'Énergie Décarbonée.

Un autre de nos axes est le cœur de notre raison d'être : les conditions faites aux salariés de l'Énergie. Il n'est pas question pour FO Énergie d'accepter l'idée d'un traitement différencié entre salariés actuels et générations futures.

Plusieurs Énergies, mais un même Service public tourné vers la transition et un même Statut !

**Alain ANDRÉ**  
Secrétaire Général FO Énergie et Mines



# LE MAG DE L'ÉNERGIE - N° 342

# sommaire



SIÈGE :  
60 rue Vergniaud  
75013 Paris  
01 44 16 86 20

[www.fnem-fo.org](http://www.fnem-fo.org)

[secteur.communication@fnem-fo.org](mailto:secteur.communication@fnem-fo.org)

N° ISSN : 2999-7429

fiches pratiques P. 15

DIRECTEUR  
DE LA PUBLICATION  
Alain ANDRÉ

ÉQUIPE DE RÉDACTION  
Serge GIANORSI  
Jésus HERNANDEZ  
Jean LE CONTE  
Maxime ROYER

PHOTOS  
Médiathèque FO Énergie et Mines  
Adobe Stock

CONCEPTION GRAPHIQUE  
ET IMPRESSION  
Compedit Beauregard  
ZI Beauregard - BP 39  
61600 La Ferté-Macé  
02 33 37 08 33



P. 05

- > Contexte social  
L'éclairage  
de Mathieu SOUQUIÈRE

dossier

entreprises en brèves

- > GRDF : Enfin des signes positifs pour l'avenir du gaz en France !
- > GRT Gaz : Nouveaux Tarifs de transport, stockage et distribution. La CRE en pleine consultation.
- > EDF : Réorganisation annoncée !
- > ENEDIS : Jeux Olympiques Paris 2024. FO signe l'accord.
- > ENGIE SA : Projet Victoria. Un goût de déjà vu...
- > RTE : Gel des GF - Une perte de repère, une perte de motivation !

P. 13

fo cadres

- > L'Administrateur Salarié  
Quel rôle ?

P. 15

- > Qualiscope - Optimiser l'Évaluation des Pratiques de Santé
- > Vaccination en pharmacie
- > Aide au soutien scolaire
- > La Contribution de la Vie étudiante et du Campus 2023/2024

fiches pratiques

forum

- > Élections professionnelles 2023  
La parole est aux candidats !
  - > Sarah PONCHEL
  - > Valentin GODARD
  - > Coralie BECUWE
  - > Guillaume JEGOU
  - > Bertrand RÈBRE
  - > Marion BRIAND
  - > Corinne LOMBARD
  - > Kamel ALI
  - > Houria GRIVAU
  - > Nicolas DOUX
  - > Mjid KRATA
  - > Stéphane CHARPENTIER
  - > Rémy MORENO
  - > Maryline FARNETI
  - > Lucie BARRIBAUD
  - > Hervé COSTA

P. 19

P. 30

- > Négociations salariales à la Branche des IEG
- > Solidarité internationale, FO répond présent !
- > Augmentation du tarif de l'électricité
- > Élections Conseil d'Administration Groupe EDF
- > Développer le dialogue social technologique au travail
- > Restauration méridienne

brèves



## Contexte social L'éclairage de Mathieu SOUQUIÈRE

Compte tenu du contexte social actuel et de la période passée, il nous a semblé intéressant de consacrer le dossier de ce mag de l'énergie afin de faire un point à date sur la situation actuelle, que ce soit au niveau social, syndical ou politique.

C'est pour cette raison que nous avons demandé son éclairage à Mathieu SOUQUIÈRE, consultant et expert associé auprès de la fondation Jean Jaurès, il a par ailleurs été conseiller ministériel pendant plusieurs années, au ministère du Travail, de l'Emploi, du Dialogue social et de la Formation professionnelle.

### FO – Quelle est votre analyse du contexte social en cette rentrée 2023 ?

Je crois qu'il faut d'abord insister très lourdement sur un point majeur, tout à fait inédit et insuffisamment mis en avant à mes yeux. On parle depuis déjà de nombreux mois, en particulier depuis le début de la guerre en Ukraine, de la question de l'inflation et du pouvoir d'achat. Ce fut même la préoccupation numéro 1, loin devant toutes les autres, au moment de la présidentielle. Mais, ainsi posée, cette question globale du pouvoir d'achat occulte la réalité sociale nouvelle de cette rentrée : au cours des derniers mois,

le prix des produits alimentaires a augmenté de 20 % environ avec, comme conséquence directe, une baisse de la consommation alimentaire des Français de... 10 % !

Et puisqu'il s'agit d'une moyenne, cela veut dire que le rationnement est pour certains d'entre nous encore plus fort. Faites le compte : une semaine compte 14 repas ; cela veut donc dire que, dans certaines familles, on se prive d'1, 2 voire 3 repas chaque semaine ! C'est un niveau de privation qu'on n'a pas connu depuis des décennies, peut-

être même pas depuis le rationnement des années 50. Réduire ponctuellement ses loisirs ou ses vacances, c'est une chose ; ne plus savoir nourrir ses gamins, cela nous fait entrer dans une nouvelle dimension, explosive au plan social comme au plan démocratique.

Si l'on rembobine un peu le film de ces dernières années, que retient-on ? Que nous avons vu s'enchaîner 3 colères :

celle de la France dite « périurbaine » avec le mouvement des Gilets jaunes, notamment composé d'artisans, de commerçants, d'indépendants et de salariés modestes ; celle de la France du travail et des syndicats qui s'est fortement mobilisée contre la réforme du système de retraites l'hiver dernier ; celle enfin de la France des banlieues, avec une flambée de violence de courte durée, mais de très vive intensité au début de l'été. Trois colères, correspondant à trois France très différentes, dans un pas de temps très court. Nous avons déjà connu des « émeutes » ou des mouvements de contestation, mais jamais de façon aussi rapprochée et avec une telle ampleur. Comme s'il y avait une accélération du temps social et une aggravation des colères. Résultat, la société française ressemble de plus en plus à un volcan en ébullition.

### **F0 – Dans ce contexte explosif, qu'en est-il du monde du travail ?**

Précisément, ces colères et cette instabilité sociale s'observent au moment où le monde du travail subit lui-même des mutations d'une

ampleur historiquement unique. Une triple mutation même : d'abord une révolution d'ordre organisationnel, subie, avec la révo-

“  
**... cette question globale  
 du pouvoir d'achat occulte  
 la réalité sociale nouvelle  
 de cette rentrée : au cours  
 des derniers mois,  
 le prix des produits alimentaires  
 a augmenté de 20 % environ...**  
 ”

lution numérique, déjà bien engagée, mais qui va encore s'amplifier avec l'intelligence artificielle ; ensuite, une révolution quasi existentielle avec la nécessaire transition environnementale, à peine enclenchée et qui, pour l'essentiel, reste à opérer ; enfin,

une révolution tout aussi puissante, mais d'ordre culturel celle-ci, la révolution « du sens », celui que nous donnons au travail dans notre vie et qui fait que nous ne sommes plus en mesure d'accepter au travail ce que nos parents ou grands-parents considéraient comme « normal » en contrepartie d'un salaire et d'un statut.

Ces 3 révolutions additionnent leurs effets, alimentant de vives inquiétudes et de fortes attentes face à un avenir qui semble de plus en plus incertain. Il faudrait même y ajouter une 4<sup>e</sup> dimension qui bouscule de nombreux équilibres économiques et sociaux : l'avènement d'une société du vieillissement généralisé, alors que nous allons être de plus en plus nom-



breux à vivre centenaire, mais en faisant de moins en moins d'enfants... Ne nous trompons toutefois pas : ces mutations ont un caractère anxiogène, mais elles peuvent être — et sont déjà à certains égards — sources de progrès : vivre plutôt longtemps et en bonne santé est plus agréable que de résider au cimetière ; confier des tâches pénibles ou inintéressantes à une IA nous rendra de réels services ; et vivre dans un monde où

l'hyper consommation et l'hyper rentabilité ne seront plus nos boussoles principales et où nous saurons nous montrer plus sobres et plus respectueux de la planète et des autres devrait précisément répondre à notre demande de sens et une forme de maturité collective. C'est précisément l'occasion de bâtir un monde meilleur, pour nos enfants et pour nous-mêmes.

“  
**... ces colères et cette instabilité sociale s'observent au moment où le monde du travail subit lui-même des mutations d'une ampleur historiquement unique.**  
”

## **FO – Dans ce monde du travail changeant, en quoi le syndicalisme lui-même doit-il changer et comment peut-il gagner en efficacité ?**

D'abord en comprenant bien le contexte et les mutations que je viens de décrire.

Ensuite en appréhendant les attentes nouvelles de nos concitoyens dans leur rapport au travail.

Le travail n'a plus aujourd'hui dans nos vies la place centrale qu'il avait autrefois, c'est vrai, ne serait-ce que parce que nous lui consacrons moins de temps qu'il y a 50 ou 100 ans.

Mais attention, le travail s'est dans le même temps intensifié pour beaucoup d'actifs. Il génère donc des formes nouvelles de pénibilité, qui ne touchent plus que les tâches physiques « masculines » classiques, mais de plus en plus de métiers occupés par des femmes (comme dans le monde du soin par exemple). Surtout, les salariés français souffrent beaucoup plus que leurs voisins notamment d'un profond manque de reconnaissance au travail, qui tient à une culture managériale très verticale faisant peu de place à l'autonomie et à la confiance.

“  
**Le travail n'a plus aujourd'hui dans nos vies la place centrale qu'il avait autrefois...**  
”



# ÉGALITÉ

## FO – Comment, pour un syndicat, se saisir de cette réalité nouvelle ?

En évitant certains pièges.

D'abord en n'opposant pas la question sociale classique — des salaires et des conditions de travail — aux revendications dites sociétales comme la parité ou la diversité. Lutter pour l'égalité professionnelle entre les femmes et les hommes ou lutter contre les discriminations à l'embauche ou dans l'entreprise, cela a à voir avec la question sociale et les inégalités.

Ensuite, en n'opposant pas les catégories de salariés entre eux — les cadres et les ouvriers notamment — car, quand on regarde toutes les enquêtes sur le monde du travail et sur l'opinion, on observe que les aspirations et les préoccupations

sont quasi identiques dans tous les milieux et dans toutes les classes d'âge : la question environnementale et la question sociale écrasent toutes les autres.

Au vu des sujets portés par FO Énergie, cela donne donc du grain à moudre à vos repré-

sentants dont l'action se situe au plus près de ces préoccupations et au plus près de l'actualité.

Même si la réforme des retraites n'a pas été empêchée par l'immense mouvement social de ces derniers mois, il a permis au syndicalisme de relever la tête et de redorer son image dans l'opinion : une unité et une harmonie syndicales relevées par tout le monde et un esprit de responsabilité et de sérieux qui a pu parfois trancher avec la cacophonie du jeu parlementaire.

Paradoxalement, le syndicalisme sort renforcé d'un combat qu'il ne faut pas considérer comme perdu : les adhésions en hausse l'attestent. Précisément au moment où le pouvoir politique sort, lui, affaibli de ces derniers mois et dernières années.

Ce contexte et ce rapport de force rééquilibré, il convient donc de savoir

l'exploiter au mieux. Et de façon positive. À ce titre, je trouve votre slogan très intéressant — FO, créateur de droits nouveaux — : il dit votre ambition, non pas de défendre des acquis, mais de se projeter dans une perspective de progrès et d'amélioration de notre vie en société.

“  
**... les aspirations  
 et les préoccupations sont quasi  
 identiques dans tous les milieux  
 et dans toutes les classes d'âge :  
 la question environnementale  
 et la question sociale écrasent  
 toutes les autres.**  
 ”



## GRDF Enfin des signes positifs pour l'avenir du gaz en France !

### Soutien à la filière méthanisation

Fragilisée par les contraintes économiques de ces dernières années, la filière méthanisation a reçu cet été un soutien des pouvoirs publics. Grâce à des ajustements des conditions d'application du tarif d'achat et une souplesse administrative, l'injection de biométhane devrait trouver une nouvelle dynamique. Les représentants de la filière estiment qu'avec le lancement de nouveaux appels d'offres et la mise en place de certificats de production de biométhane, la France pourrait produire 70 TWh de biométhane en 2030, soit 20 % de sa consommation.

### Interdiction du renouvellement des chaudières gaz reportée

Après avoir évoqué l'interdiction des chaudières à gaz, à l'horizon 2026, le Gouvernement a finalement décidé de faire machine arrière. « Il n'y aura pas d'interdiction des chaudières à gaz. Nous allons en revanche supprimer les aides qui subsistaient et jouer

sur les incitations à recourir aux autres solutions de chauffage », assure un membre du Gouvernement, confirmant des informations publiées et soulignant qu'il faut d'abord faire grandir les filières industrielles alternatives.

### Le Conseil Supérieur de l'Énergie vote à l'unanimité

Au mois de juillet, le CSE s'est exprimé sur un projet de décret concernant le « changement de gaz » de la région Nord-Ouest. Le vote consultatif, s'il est confirmé par les pouvoirs publics, permettra de mieux indemniser les clients dont les appareils ne sont pas compatibles, d'anticiper le déploiement du projet et ainsi de permettre la fidélisation des clients gaz de GRDF. Des nouvelles qui vont rassurer les salariés qui, lors de l'enquête sociologique annuelle de GRDF, avaient exprimé un fort recul de la confiance en l'avenir de leur entreprise.

## Infrastructures Gazières

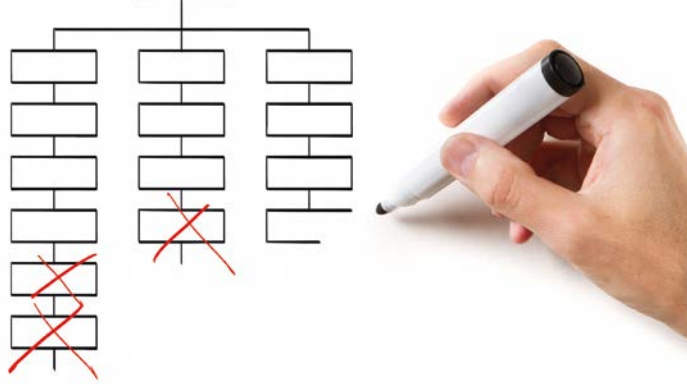
### Nouveaux Tarifs de transport, stockage et distribution La CRE en pleine consultation

C'est en décembre que la CRE fera connaître les nouveaux tarifs de rémunération des activités gazières régulées. Après deux ateliers réalisés en début d'année, l'un concernant le transport et l'autre le stockage, la CRE a ouvert à la rentrée son atelier « GRDF ». En parallèle, la CRE a mis en place une grande consultation publique dans laquelle

les militants FO des infrastructures gazières et de la fédération ont pris toute leur place. Défendre nos activités gazières, les moyens pour les mener à bien et assurer la pérennité de nos emplois, c'est aussi à ce niveau que le syndicalisme prend toute sa place.



## EDF Réorganisation annoncée !



Durant le premier semestre, les syndicats FO ont été doublement focalisés sur le combat pour endiguer la perte de pouvoir d'achat des salariés et la défense du statut des IEG contre la réforme injuste et brutale des retraites.

En plein cœur de l'été, l'annonce d'une réorganisation imminente de la filière nucléaire dans le Groupe est tombée.

Au cours des échanges à venir, nous resterons très attentifs à ce que les règles d'embauches au statut ainsi que de transferts de compétences et d'activités soient respectées.

Nous avons rappelé à la Direction d'EDF l'importance de tous métiers de l'entreprise, des personnels qui en font partie et notre attachement sans faille **à une organisation globale et intégrée d'EDF SA.**

Les élections du Conseil d'Administration du 5 et 12 octobre et de représentativité du 6 au 13 novembre, seront déterminantes pour donner à vos représentants FO les moyens d'accomplir pleinement les missions qui sont les leurs : **défendre vos intérêts individuels et collectifs.**

## ENEDIS Jeux Olympiques Paris 2024 FO signe l'accord

Les agents d'Enedis jouent un rôle majeur dans la réussite des JO : dès maintenant en réussissant les raccordements des sites olympiques et lors des Jeux pour assurer une qualité de service irréprochable.

De nombreuses contraintes d'organisation vont peser sur les équipes des DR concernées, notamment en termes de disponibilité et de prise de congés.

Partant du principe « Pas de contraintes

supplémentaires sans contreparties », l'équipe de négociation FO a obtenu de nombreuses avancées pour les agents mobilisés pendant cette période : garantie de congés, compléments de rémunération, aide aux frais de garde...

Enfin, il sera prévu dans le cadre de l'accord intéressement un volet spécifique sur la réussite des Jeux. Ce point était un incontournable pour FO, car il permettra de reconnaître l'engagement de l'ensemble des agents qui œuvrent depuis des mois et continueront jusqu'à l'ouverture des JO 2024.





## ENGIE Projet Victoria Un goût de déjà vu...

---

Engie envisage de sortir les métiers de l'informatique BtoC du statut et de les transférer à la Convention Collective Syntec. Sans réforme de structure pour le justifier, la Direction organise une négociation afin de contourner le Code du travail sur le transfert automatique des salariés dans une filiale sans leur avis. Elle préserve son image en affichant le principe d'un volontariat basé sur des mesures incitatives. Si encore c'était le cas !

Cette négociation en trompe-l'œil menée au pas de course écarte toutes les revendications significatives. Même s'il représente « seulement » une centaine d'emplois, Engie n'en est pas à son coup d'essai avec ce projet. Par petites touches, ces coupes dans les effectifs aux IEG sont de plus en plus fréquentes et posent la question de la pérennité du statut.

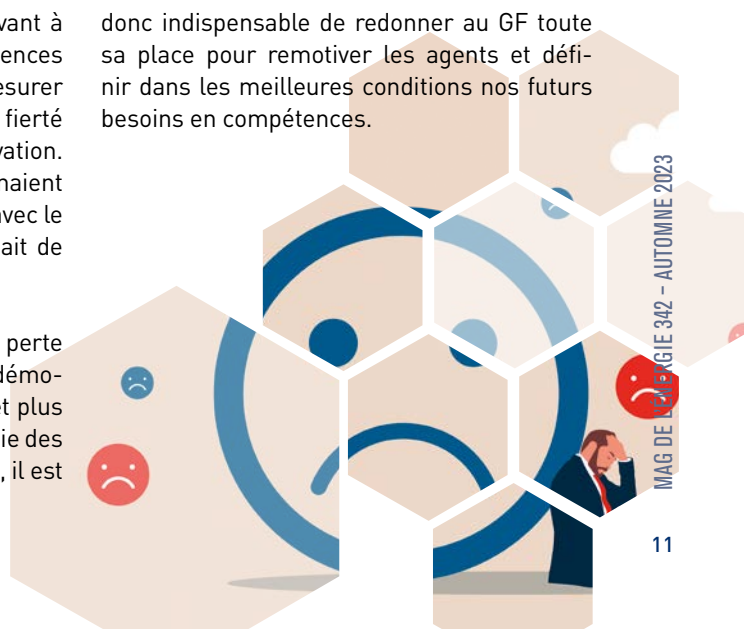
## RTE Gel des GF – Une perte de repère, une perte de motivation !

---

Depuis 1982, le GF a été le repère servant à valoriser la reconnaissance des compétences des Agents des IEG. Il permettait de mesurer le chemin parcouru et d'en tirer une fierté indispensable au maintien de leur motivation. Fin 2017, arguant que les GF entretenaient une confusion au sein du management avec le rôle des NR, la Direction de RTE décidait de geler l'attribution des GF.

6 ans après, le constat est sans appel : la perte de ce repère est une source patente de démotivation. Tout aussi grave, elle ne permet plus d'avoir une vision claire de la cartographie des compétences dans l'entreprise. Pour FO, il est

donc indispensable de redonner au GF toute sa place pour remotiver les agents et définir dans les meilleures conditions nos futurs besoins en compétences.



# ENGAGÉS AUX CÔTÉS DE CEUX QUI FONT TRIOMPHER LE COLLECTIF.

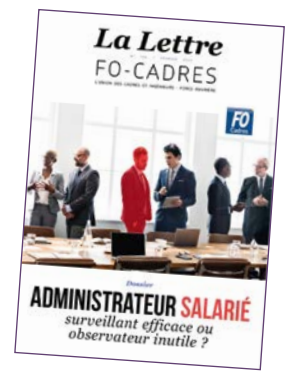


Soutien historique du rugby français depuis plus de 35 ans,  
GMF s'engage en tant que Sponsor et Assureur Officiel  
de la Coupe du Monde de Rugby 2023.



ASSURÉMENT HUMAIN

ENGAGÉS POUR  
LE *Collectif*



## L'Administrateur Salarié Quel rôle ?

En 2018, dans son rapport « Comment concilier l'entreprise et la société », la Fondation Jean Jaurès souligne l'importance des administrateurs salariés. Elle propose d'augmenter significativement leur nombre de façon à ce qu'ils soient 2 pour les sociétés entre 500 et 5000 salariés et dans une proportion d'1/3 au-delà, tout en respectant la parité entre les femmes et les hommes.

Au bout de 3 lois, la loi de sécurisation de l'emploi du 14 juin 2013 reprend les dispositions de l'Accord National Interprofessionnel du 11 janvier 2013. La présence des administrateurs salariés dans les comités d'administration ou les conseils d'orientation et de surveillance est imposée dans les grandes entreprises présentes en France.

Depuis 2015, pour que les salariés soient représentés au Conseil d'administration, les seuils ont été abaissés à 1000 salariés en France et 5000 en France et à l'étranger, pendant 2 exercices consécutifs. Avec la

loi Pacte du 22 mai 2019, un 2<sup>e</sup> administrateur salarié peut être désigné à partir de 8 membres contre 12 auparavant. La durée de formation annuelle passe de 20 à 40 heures, la parité doit être respectée dans une proportion de 40 % minimum. Pour le 1<sup>er</sup> mandat, la formation doit débiter dans les 4 mois suivants la nomination.

Si les principaux moyens d'action syndicaux pour défendre les intérêts des salariés restent les Instances Représentatives du Personnel et les syndicats, l'Administrateur Représentant Les Salariés (ARLS) permet de faire valoir leur

point de vue. Il peut donner une vision différente qui repose sur le facteur humain.

Grâce à des formations dès le début du mandat et au lien essentiel avec les délégués sur le terrain, les ARLS peuvent faire part de la réalité de l'entreprise dans les plus hautes sphères managériales et soulever les erreurs de stratégie.

Le tout étant d'être dans un échange de bons procédés avec les équipes sur le terrain. L'ARLS peut aussi aider une section syndicale à comprendre les enjeux stratégiques.



# Pour chacun, pour tous, pour la vie



Groupes VYV Union Mutuelle de Groupe soumise aux dispositions du Code de la mutualité.  
n° Siren 832 464 832, n° LEI 09500916411141462, DirCom: Groupe VYV - © Gettyimages - 12/22.

MUTUALITÉ  
FRANÇAISE  
MEMBRE DE LA

## Le Groupe VYV est le 1<sup>er</sup> acteur global de santé et de protection sociale.

Le Groupe VYV œuvre au quotidien pour être utile à tous et à chacun tout au long de leur vie. Il protège plus de 10 millions de personnes dans l'ensemble de son écosystème et propose des solutions adaptées aux employeurs publics et privés. Acteur engagé, il innove et anticipe pour construire une société plus équitable et socialement responsable. Le Groupe VYV s'affirme comme un véritable entrepreneur du mieux-vivre.

[www.groupe-vyv.fr](http://www.groupe-vyv.fr)



Harmonie  
mutuelle



mgen



mmg



MNT



SMACL  
ASSURANCES



vyv



groupe  
Arcade  
vyv

GRUPE  
vyv

SANTÉ ASSURANCES & RETRAITE - SOINS & ACCOMPAGNEMENT - LOGEMENT

# Qualiscope Optimiser l'Évaluation des Pratiques de Santé

Dans le domaine de la santé, la qualité des pratiques et des soins est une préoccupation majeure. La Haute Autorité de Santé (HAS) joue un rôle central dans l'évaluation et la promotion des meilleures pratiques médicales.

**Dans cette optique, la HAS a développé une collaboration innovante avec la plateforme Qualiscope, visant à renforcer l'évaluation des pratiques de santé et à garantir des soins de qualité optimale.**

Elle vise à rassembler des informations publiques sur les établissements de santé. Ces éléments sont mis à disposition par le ministère des Affaires sociales et de la Santé et ils offrent différentes possibilités de recherche :

- Cartographier et géolocaliser les hôpitaux et cliniques. Grâce à une carte interactive, il est possible de se géolocaliser et visualiser les établissements de santé environnants. On peut également saisir le nom d'un établissement, d'une ville, un code postal et visualiser les établissements d'une zone qu'il définit.
- Obtenir les informations générales de chaque établissement.
- Personnaliser et préciser sa recherche d'informations (sur la qualité de soins et l'activité des hôpitaux et cliniques).
- Comparer les établissements de santé entre eux.

C'est ainsi que cette plateforme permet aux patients de s'exprimer librement, de partager leurs impressions sur les soins reçus, les aspects positifs et les points à améliorer.

Si vous voulez connaître en amont le niveau de qualité et de sécurité des soins mesuré par les patients qui sont passés par cet hôpital, cet outil est fait pour vous.

Vous aurez aussi la possibilité de chercher les médecins accrédités par la HAS.

**HAS**  
HAUTE AUTORITÉ DE SANTÉ



# Vaccination en pharmacie

**La vaccination joue un rôle essentiel dans la prévention des maladies infectieuses et la protection de la santé publique.**

Dans cette optique, les pharmaciens ont gagné en importance en tant qu'acteurs clés dans les campagnes de vaccination. Historiquement associés à la distribution de médicaments, les pharmaciens ont élargi leur champ d'action pour inclure la vaccination, contribuant ainsi à améliorer l'accessibilité et la couverture vaccinale.

L'un des avantages majeurs de l'implication des pharmaciens dans la vaccination est leur accessibilité. Avec des pharmacies présentes dans pratiquement chaque commune, les patients ont la possibilité de recevoir des vaccins sans avoir à prendre de rendez-vous médical. Cette accessibilité accrue est particulièrement bénéfique pour les personnes ayant des emplois du temps chargés ou vivant dans des zones éloignées.

En outre, les pharmaciens sont des professionnels de la santé bien placés pour fournir des informations claires et précises sur les vaccins. Ils ont la capacité d'éduquer les patients sur les avantages de la vaccination, de dissiper les préoccupations et de répondre aux questions. En établissant des relations de confiance avec les patients, les pharmaciens contribuent à l'acceptation des vaccins et à la lutte contre les désinformations.

Il est important de noter que cette évolution du rôle des pharmaciens nécessite une formation spécifique. Les pharmaciens doivent être correctement formés pour administrer les vaccins en toute sécurité et efficacité. De plus, une coordination étroite avec d'autres professionnels de la santé est essentielle pour garantir une prise en charge holistique des patients.

Grâce à leur engagement, les pharmaciens contribuent de manière significative à la protection de la santé publique, à la prévention des maladies évitables par la vaccination et donc à la protection collective.





## Aide au soutien scolaire

**L'aide au soutien scolaire va permettre à votre enfant de renforcer ses acquis. Cette aide peut aussi vous aider en tant qu'apprenti dans le but de progresser.**

Une reprise d'études ? Cette aide est également ouverte pour vous ou votre conjoint. Dans toutes ces conditions, un accompagnement peut être réalisé.

### Les bénéficiaires

- Les enfants âgés de 6 à 26 ans scolarisés.
- Les ouvrants droit et ayants droit conjoints scolarisés, sans limites d'âge (pensionnés inclus).

### Différentes formules

● Avec un professeur particulier :  
Les organismes privés, des étudiants, des professeurs peuvent proposer ce type de cours. Cette formule à l'avantage de s'adapter à chaque personne.

● Cours collectifs :  
En petit groupe, certains organismes proposent des cours de soutien scolaire.

● En ligne :  
Avec les nouvelles méthodes de travail et d'apprentissage, les cours en ligne répondent de plus en plus à une offre adaptable au

rythme de chacun. Il est possible de voir en fonction du prestataire d'avoir un support en ligne, un professeur, un cours par webcam.

- Cours de soutien sous forme de stage intensif :  
Le plus souvent proposés pendant les vacances scolaires par des organismes spécifiques.

### Le coût

La prise en charge se fait sur un taux de 30 % à 100 % selon le coefficient social (du 1<sup>er</sup> septembre 2023 au 31 août 2024)

### Cette aide est soumise au coefficient social.

Le forfait annuel est plafonné à 1000 € pour les cours individuels et 2000 € pour les autres dispositifs selon le coefficient social de la famille.

### Comment en bénéficier ?

Prenez contact avec vos élus FO de votre SLVie ou CMCAS.

# La Contribution de la Vie Étudiante et du Campus 2023/2024

**La CVEC a été mise en septembre 2018 en France. Elle est destinée à financer des actions et des services en faveur de la vie étudiante. Elle englobe un large éventail d'activités, de services et de ressources qui visent à améliorer l'expérience des étudiants.**

Ces contributions permettent de créer un environnement d'apprentissage stimulant et épanouissant.

Cette année la contribution à laquelle les étudiants en études supérieures sont assujettis est de 100 € pour l'année scolaire 2023/24.

**La CCAS remboursera tout ou partie de cette contribution à hauteur de 70 € à 100 € selon le coefficient social et par tranche de 5 000 euros avec un taux de 100 % à 70 %.**

Si vous avez payé à tort votre CVEC, le remboursement de celle-ci reste possible dans certaines situations :

- si un étudiant a payé alors qu'il était exonéré,
- s'il a quitté l'établissement avant la fin de l'année universitaire,
- s'il n'était pas inscrit dans un établissement d'enseignement supérieur français.

Pour demander un remboursement, l'étudiant doit se rendre sur le site internet dédié à la CVEC et suivre les instructions :

  
MINISTÈRE  
DE L'ENSEIGNEMENT  
SUPÉRIEUR  
ET DE LA RECHERCHE  
*Liberté  
Égalité  
Fraternité*

  
Contributions Vie Étudiante  
et de Campus



Coefficient Social		Montant de l'aide	Montant remboursé
0	5000	100 €	100 €
5001	10000	100 €	95 €
10001	15000	100 €	90 €
15001	20000	100 €	85 €
20001	25000	100 €	80 €
25001	30000	100 €	75 €
30001		100 €	70 €

Les demandes de remboursement pour ces exonérations doivent être faites dans un délai donné, généralement avant la fin de l'année universitaire concernée.

**Il est donc recommandé aux étudiants de consulter le site internet officiel de la CVEC et de contacter leur établissement d'enseignement supérieur ou le CROUS pour obtenir des informations précises sur le remboursement.**



## Élections professionnelles 2023 **La parole est aux candidats !**

---

Les élections professionnelles consistent à élire des salariés qui se présentent comme candidats sur des listes présentées par des organisations syndicales.

Le Mag de l'Énergie a décidé de leur donner la parole en leur posant 2 questions :

**Pourquoi es-tu candidat à ces élections ?**

**Pourquoi voter pour toi ?**



## Sarah **PONCHEL**

Déléguée Syndicale  
Élue CSE  
EDF CNPE Gravelines

### Pourquoi es-tu candidate à ces élections ?

Depuis plusieurs années maintenant nous sommes victimes de nombreuses régressions sociales, être déléguée syndicale aide à lutter contre ces réformes néfastes pour notre statut mais aussi pour notre entreprise grâce au dialogue social et aux mouvements sociaux.

Être élue me permet également de défendre et conseiller les agents ainsi que répondre à leurs nombreuses interrogations.

Je partage les valeurs du syndicat FO, c'est pourquoi je me présente sur la liste FO.

### Pourquoi voter pour toi ?

Lors de mon premier mandat, j'ai pu aider de nombreux agents dans leur parcours professionnel, participer à la mise en place d'un nouvel horaire de travail, être actrice du dialogue social...

En tant que référente harcèlement sexuel et agissements sexistes, j'ai pu également aider en faisant de la prévention, en étant à l'écoute et avec beaucoup de bienveillance.

Si je suis réélue, je pourrais poursuivre ce travail et, je l'espère, développer de nouveaux projets.



## Valentin **GODARD**

Agent d'exploitation  
GRT GAZ

### Pourquoi es-tu candidat à ces élections ?

J'ai décidé de me présenter aux élections pour pouvoir représenter mes collègues, défendre leurs droits, en négocier de nouveaux, et les accompagner dans leur parcours pro. S'engager syndicalement est aussi une manière de travailler autrement pour l'entreprise, car les IRP et les représentants du personnel sont un régulateur social et nécessaire en entreprise. Je veux montrer qu'un syndicat est pourvoyeur de nouveaux droits, de dialogue et vecteur d'informations auprès des agents. Il n'est pas systématiquement contestataire.

### Pourquoi voter pour toi ?

En votant pour moi, vous faites le pari d'un interlocuteur syndical d'avenir, qui a compris les enjeux qui se jouent autour de l'avenir de nos activités gazières et qui est prêt à s'investir pour le collectif, le développement des carrières de tous et la pérennité de notre entreprise.



Coralie **BECUWE**  
Conseillère CRC  
ENGIE BtoC DGP

#### Pourquoi es-tu candidate à ces élections ?

Je suis candidate aux élections, car je veux porter la voix de mes homologues, je souhaite favoriser un climat apaisé par un dialogue constructif. Être un relais entre les salariés et la direction.

#### Pourquoi voter pour toi ?

Car je dispose d'un bon relationnel et étant sur le terrain j'ai une vision plus proche des salariés.



Guillaume **JEGOU**  
Représentant Syndical  
EDF CNPE CHOOZ

#### Pourquoi es-tu candidat à ces élections ?

Parce que c'est la concrétisation de mon investissement depuis 2 ans.

J'ai repris le syndicat en octobre 2021 et j'ai dû tout reconstruire, car il était en sommeil depuis de nombreuses années. Ma candidature a toujours été mon point de mire depuis cet instant.

Une élection est une étape importante dans la vie du syndicat, de ses membres et de ses adhérents. Elle permet au syndicat d'affirmer sa légitimité et de prouver que nous sommes en accord avec les idées et les valeurs des agents, que nous sommes efficaces.

#### Pourquoi voter pour toi ?

Voter pour moi, mais plus globalement pour la liste qui va être proposée, sera le moyen pour les agents de permettre à FO de devenir représentative et ainsi de nous donner plus de pouvoir d'action pour porter leurs revendications et défendre localement leurs intérêts. Porter les valeurs de FO est une vraie fierté pour moi, car les valeurs du syndicat sont celles qui m'animent au quotidien : « défense des intérêts, indépendance syndicale, solidarité, respect des opinions de chacun et lutte contre toute forme de discrimination », entre autres.

## Bertrand **RÈBRE**

Conseiller commercial,  
Délégué syndical  
Électricité de Strasbourg

### Pourquoi es-tu candidat à ces élections ?

Le CSE est le seul moyen laissé aux salariés pour se faire entendre par les instances décisionnaires et de peser dans les orientations prises sur le plan économique, de la santé-sécurité, de l'organisation et du bien-être au travail.

Aujourd'hui plus encore, il est important de faire évoluer notre pouvoir d'achat, la qualité de vie au travail et trouver le meilleur équilibre entre vie professionnelle et vie privée. Le CSE est entièrement dédié à ces problématiques, car il permet d'obtenir des éléments chiffrés sur les salaires, de déterminer la répartition de la richesse et générer de nouveaux droits aux salariés (garde d'enfant, titres de restauration...).

### Pourquoi voter pour toi ?

Avec la réforme des retraites, il a été mis en lumière une attaque directe à notre régime qui a déjà subi de nombreux coups de canif dictés par les lobbies et une Europe libérale au détriment du service public. Élu au CSE, je veux sauvegarder nos acquis tout en créant de nouveaux droits en phase avec l'évolution sociétale (la reconnaissance des femmes, de l'endométriose, du télétravail...).



## Marion **BRIAND**

Représentante syndicale  
GRDF DCT Sud Ouest

### Pourquoi es-tu candidate à ces élections ?

Je me présente aux élections parce que je crois aux valeurs et aux engagements de FO. Nous défendons les intérêts des salariés et uniquement des salariés qu'ils soient collectifs ou individuels. Mon rôle est de veiller à leur bien-être au travail et d'améliorer leur quotidien, mais aussi participer aux négociations salariales pour faire valoir leurs revendications et leurs droits. Je n'oublie pas mon Équipe FO Sud-Ouest, avec qui je partage les mêmes convictions et avec laquelle nous sommes particulièrement préoccupés par le contexte actuel.

### Pourquoi voter pour toi ?

Je connais l'entreprise, la direction client territoire et ses salariés. Pour y avoir exercé quelques années, j'ai acquis une bonne connaissance de son fonctionnement et de ses orientations. Mon expérience dans l'accompagnement individuel et collectif va me permettre d'apporter un regard neuf au sein de mon équipe FO Sud-Ouest. Je souhaite mettre à profit mes compétences et connaissances pour améliorer le quotidien des salariés et contribuer à faire valoir leurs droits en respectant les valeurs de FO. Mon but est de me battre pour préserver et améliorer nos acquis sociaux et nos conditions de travail, mais aussi défendre nos emplois et notre pouvoir d'achat.



## Corinne **LOMBARD**

Membre titulaire CSE  
Déléguée syndicale  
ENEDIS DR Côte d'Azur

### Pourquoi es-tu candidate à ces élections ?

Le seul moyen d'être acteur du changement et de faire entendre la voix des salariés, c'est d'être au cœur des instances IRP. Rien n'est immuable : si l'on veut faire bouger les lignes, il ne faut pas hésiter à franchir le pas et s'investir syndicalement. Être candidate FO, c'est être libre et indépendante vis-à-vis de tous pouvoirs (politique, religieux, etc.) et mettre à profit cette liberté au bénéfice de la défense et des intérêts individuels et collectifs de tous les agents.

### Pourquoi voter pour toi ?

Juriste de formation et salariée des IEG depuis 24 ans, j'ai à cœur de défendre nos valeurs statutaires et missions de Service Public. Reconnue pour ma pugnacité et mon professionnalisme, je privilégie le dialogue social et suis toujours force de proposition. Mon objectif est d'obtenir des droits nouveaux pour les agents des IEG tout en garantissant leurs droits et le respect des textes. Voter FO, c'est me permettre de porter vos voix au plus haut pour que vous soyez entendus. Chaque voix compte, votez FO !



## Kamel **ALI**

Technicien  
Opérations Comptables  
ENGIE GBS

### Pourquoi es-tu candidat à ces élections ?

Voyant les abus de la direction et surtout privilégiant la défense du salarié, j'ai toujours été syndiqué. J'espère que ma candidature à ces élections va apporter un plus pour notre OS et permettre ainsi de mieux défendre les agents.

### Pourquoi voter pour toi ?

Connaissant mon caractère, les différents conflits que j'ai pu résoudre contre la direction à travers mes années dans le syndicalisme, et en apportant les éléments essentiels et concis au problème posé, je pense que voter pour moi serait une bonne chose pour les agents discriminés par la direction.



## Houria **GRIVAU**

Députée Syndicale  
EDF Commerce



### Pourquoi es-tu candidate à ces élections ?

Ma candidature traduit l'intérêt que je porte à mon entreprise, c'est un moyen pour moi de m'y investir. Je n'ai jamais mieux compris les enjeux de ma direction depuis que je les aborde en tant que représentante du personnel. Je désire y apporter mon énergie et mes compétences avec les moyens de mon organisation syndicale FO EDF Commerce.

Nous sommes le syndicat sans considération de collègue ou de hiérarchie au bénéfice de tous. Notre syndicat est devenu lors des dernières élections le premier dans les collèges exécution et maîtrise et ayant le plus progressé auprès du collège cadre, car nous sommes sur le terrain et tenons compte de leurs problématiques pour élaborer nos revendications et actions.

### Pourquoi voter pour toi ?

J'ai 25 ans d'entreprise, et ce, dans plusieurs activités au sein de la Direction Commerce. J'ai participé à toutes les évolutions de l'entreprise au service de nos clients. Je souhaite accompagner au mieux tous les salariés d'EDF en prenant en compte les contraintes de mon entreprise. Je suis très engagée et sincère dans ma démarche militante pour défendre les droits des salariés. Dans mon engagement au quotidien, j'ai pu démontrer que je pouvais et savais utiliser les prérogatives qui sont celles d'une représentante du personnel au bénéfice des salariés dans leur parcours professionnel. J'apprécie de me réaliser au bénéfice des autres dans les droits et devoirs de chacun au sein d'une organisation syndicale libre et indépendante.



## Nicolas **DOUX**

Chargé d'affaires  
SRD Énergie Vienne

### Pourquoi es-tu candidat à ces élections ?

Je me présente aux élections des membres du CSE afin d'être à l'écoute pour porter la voix des agents et tout mettre en œuvre pour améliorer les conditions de travail. Je veux être force de propositions, moteur dans la création des droits nouveaux tout en restant libre et indépendant.

### Pourquoi voter pour toi ?

Voter pour moi : c'est vous assurer d'être entendu, défendu au quotidien, de vous apporter une meilleure qualité de vie au travail, d'obtenir de nouveaux droits en relayant vos demandes. C'est aussi vous faire partager la vie de l'entreprise ainsi que les échanges avec les directions, répondre à vos interrogations, vous apporter l'aide maximum tous les jours.





**Mjid KRATA**  
Délégué Syndical  
EDF UNITEP

### **Pourquoi es-tu candidat à ces élections ?**

Je suis candidat parce que cela fait 4 ans que je suis militant à FO UNITEP et je suis basé sur Bordeaux-Mérignac. Ce qui m'a permis d'aller à la rencontre des agents de prendre le pouls de mon unité et faire fructifier le travail réalisé depuis ces 4 dernières années. C'est une mission que de défendre les agents, de les écouter et de porter les idées de FO. Je souhaite défendre l'évolution de chacun (emploi et rémunération); pendant plus de 10 ans nous avons été les délaissés des diverses réorganisations et mon combat, si je devais en garder un, c'est le pouvoir d'achat des agents.

### **Pourquoi voter pour toi ?**

Quand un salarié vient me voir et que je prends en compte sa demande, je fais le maximum afin qu'il se sente entendu, écouté et défendu comme il se doit. Chaque demande d'agent est prise en considération, étudiée afin de l'accompagner au mieux dans sa revendication. Je travaille toujours en équipe au sein de mon syndicat, car nous mettons nos compétences et nos énergies au profit des agents. Pour moi, c'est ma première élection où je vais pouvoir défendre mon bilan de ces 4 années de mandature avec FO UNITEP.



**Stéphane CHARPENTIER**  
Représentant Syndical CSE  
Fonctions Centrales  
ENEDIS

### **Pourquoi es-tu candidat à ces élections ?**

Il y a plusieurs raisons pour lesquelles je me porte candidat aux élections des IRP de novembre 2023. Pour les agents d'ENEDIS, je souhaite jouer un rôle actif dans la défense des droits et des intérêts de tous et améliorer les conditions de travail en participant aux instances de représentation du personnel et aux négociations. Personnellement, je souhaite faire entendre ma voix sur des questions importantes touchant entre autres la santé et la sécurité au travail ou l'équité salariale. J'entends également influencer les décisions prises par la Direction selon les valeurs et les engagements de FO.

### **Pourquoi voter pour toi ?**

Votez pour l'équipe FO de la DIR2S tout d'abord parce qu'elle porte les valeurs et les engagements de FO en termes de défense des agents, d'indépendance et de lutte pour la justice sociale. Ensuite, votez pour l'équipe FO de la DIR2S parce que, depuis 4 années, elle a montré sa capacité à être présente sur le terrain, en proximité, sur l'ensemble des sites de la DIR2S à la rencontre des agents pour les écouter et traiter leurs situations. Enfin, votez pour l'équipe FO de la DIR2S parce qu'elle a toujours participé activement aux négociations en faisant valoir l'intérêt des agents.



La Macif,  
c'est **vous.**

PUBLIREPORTAGE

# Les délégués Macif la voix des sociétaires

La Macif, acteur historique de l'Économie Sociale et Solidaire, a su démontrer qu'il était possible de conjuguer performance économique et utilité sociale. Elle est construite sur une organisation démocratique, fondée sur une économie humaine, solidaire et responsable.

## → Les délégués, représentants des sociétaires Macif

Fière de son modèle mutualiste, elle compte en son sein **1108<sup>(1)</sup> délégués élus par l'ensemble des sociétaires**. Délégués nationaux ou de proximité, les délégués contribuent à un modèle d'entreprise démocratique, qui place le projet économique au service du projet humain et du progrès social.

Les délégués nationaux participent à la gouvernance de la Macif, notamment par leur **vote lors de l'assemblée générale**. Ils portent au plus haut niveau la voix des sociétaires et agissent sur les grandes orientations de la Macif.

Les délégués de proximité animent la **vie mutualiste dans les territoires**. Ils sont à l'écoute des sociétaires pour faire remonter leurs besoins.

## → Aux côtés des sociétaires dans les territoires

Tous les délégués se portent également volontaires pour mettre en place des **actions mutualistes concrètes**, en lien avec les attentes des sociétaires de leur territoire. Ils proposent ainsi des initiations aux gestes qui sauvent, des ateliers de prévention routière, des actions de sensibilisation aux accidents domestiques ou encore à l'éducation budgétaire.

Les délégués s'engagent pour protéger et soutenir les sociétaires qui font face à une situation de vie difficile :

- en les accompagnant avec le service **Macif Solidarité Coups Durs**<sup>(2)</sup>,
- en leur proposant des dispositifs de solidarité tels que la **Prestation solidarité chômage**<sup>(3)</sup> ou le **Fonds de Solidarité**<sup>(4)</sup>.

### LE SAVIEZ-VOUS ?

**Protéger les adhérents, encourager et sécuriser l'action militante, aider au développement de l'organisation** telles sont les traductions concrètes du partenariat entre la Macif et FO.

Grâce à des contrats sur mesure pour tous les adhérents FO à jour de leurs cotisations :

- **Solidarité Vie Syndicale ;**
- **Protection Juridique Vie Professionnelle ;**
- **Responsabilité Civile Des Défenseurs Syndicaux.**

(1) Chiffre au 27/04/2021, date de promulgation des élections 2021.

(2) Macif Solidarité Coups Durs est un service d'accompagnement à distance offert aux sociétaires proposant un soutien et des conseils lors de difficultés financières ou familiales.

(3) Prestation soumise à conditions et non rétroactive réservée aux sociétaires de la Macif.

(4) Attribution possible d'un secours exceptionnel aux sociétaires Macif, après étude du dossier, par le Fonds de Solidarité Macif qui relève d'une commission régionale d'évaluation et d'attribution composée de délégués.



Rémy **MORENO**  
Représentant syndical  
ENEDIS DR PADS

---

### Pourquoi es-tu candidat à ces élections ?

Je suis entré chez ERDF (aujourd'hui ENEDIS) en 2012 avec un BEP et Bac Pro comme technicien d'intervention réseau. J'ai passé en interne un CAP INITIATIVE MAÎTRISE pour y préparer un BTS ÉLECTROTECHNIQUE, ce qui m'a permis de passer du collège exécution au collègue maîtrise et par la suite dans différents postes à responsabilités.

Je connais bien l'entreprise et ses rouages, être candidat est pour moi une manière de m'investir autrement chez Enedis pour avancer dans les négociations salariales, amener les collègues vers le haut tout en grandissant moi-même. Les défendre au maximum pour de bonnes évolutions de carrière, un bien-être au travail et les accompagner dans toutes les démarches dont ils auraient besoin, qu'elles soient collectives ou individuelles, et bien sûr défendre notre statut !

### Pourquoi voter pour toi ?

FO, je l'ai pris au biberon, mon père était Secrétaire d'un syndicat Force Ouvrière dans les IEG, mon grand-père était aussi adhérent FO en raffinerie de sucre. J'ai accompagné mon père dès mon plus jeune âge à différentes manifestations. Je suis militant à FO depuis mars 2023, désormais à plein temps au syndicat. Je suis là pour apporter mes valeurs, mon enthousiasme et mon envie d'être au contact des collègues, valeurs que je mets aussi à profit dans mon équipe de rugby à l'entraînement comme en match pour arriver à la victoire !



Maryline **FARNETI**  
Représentante Syndicale CSE  
EDF UFPI

---

### Pourquoi es-tu candidate à ces élections ?

Depuis 2 ans que je suis détachée, avec l'équipe FO UFPI nous avons construit une relation de confiance avec les agents. Les représentants syndicaux ne sont pas des magiciens mais nous arrivons à informer, à conseiller, à soutenir et aider nos collègues sur leur parcours professionnel. Je me suis naturellement portée candidate afin de continuer dans cette direction et porter mes convictions.

### Pourquoi voter pour toi ?

Depuis la loi sur la représentativité, si les agents veulent que FO UFPI subsiste et progresse, il faut atteindre les 10 % aux élections. Nous avons l'habitude de dire que les élections sont notre EAP. Si les agents estiment que l'on fait du bon boulot et que notre communication est adaptée, ils voteront pour nous. Sinon, nous réintégrerons et les radios FMGO, notre site *SharePoint*, nos *Podcasts* s'arrêteront...

## Lucie **BARRIBAUD**

Comptable  
Elue CSE,  
Groupe SOREGIES

---

### Pourquoi es-tu candidate à ces élections ?

Je me présente aux élections des membres du CSE, car je crois aux valeurs syndicales pour le partage, le dialogue, les avancées sociales tout en restant libre et indépendante.

### Pourquoi voter pour toi ?

Je considère que ce n'est pas voter que pour Lucie BARRIBAUD mais pour un collectif FO.

Dans mon entreprise nous sommes majoritaires depuis plusieurs années parce que le personnel reconnaît en nous un syndicat actif qui défend ses intérêts, c'est ce qui me donne envie de continuer dans cette dynamique.



## Hervé **COSTA**

Responsable Coordination  
RTE Exploitation SIT

---

### Pourquoi es-tu candidat à ces élections ?

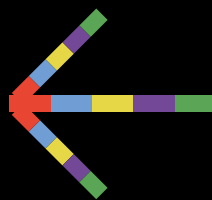
Depuis 12 ans chez RTE, j'ai rejoint le CORSN, une direction en création avec de nouveaux métiers pour RTE mais sans aucun élu syndical connaissant en profondeur les contraintes de ces métiers. Je souhaite apporter cette connaissance à FO afin d'être pertinent dans nos revendications lors des négociations avec la direction.

### Pourquoi voter pour toi ?

Depuis 12 ans chez RTE, j'ai travaillé au sein de 4 directions différentes et incarné des métiers de support en prenant soin d'être tourné vers mes interlocuteurs. Cette démarche m'a permis de comprendre les contraintes et de voir derrière les images d'Épinal, une part de la réalité du terrain. En plus de cette connaissance de RTE, depuis 6 ans, je suis dirigeant bénévole d'une crèche associative avec 10 salariés dans laquelle j'ai amélioré les conditions de travail et donc d'accueil des enfants. Couplée à mes connaissances de nombreux métiers de RTE, cette dernière expérience m'a appris les aspects juridiques RH indispensables pour être un bon représentant du personnel.

# GROUPE 3E

CONSTRUCTEURS  
D'ALTERNATIVES



● Expertise économique, financière, sociale ou SSCT ; Audit comptable ; Formation des élus ; Accompagnement des CSE... ● Le Groupe 3E est un collectif d'experts engagés aux côtés des représentants du personnel et des organisations syndicales. ● Envie de muscler vos avis ? De former vos équipes ? D'entendre un autre point de vue ? ● [groupe3e.fr](http://groupe3e.fr)

## Négociations salariales à la Branche des IEG

**Dans un contexte où l'inflation est encore à un niveau très élevé, où les prix à la consommation ne diminuent pas, les employeurs des IEG dans les premières propositions faites ne semblent pas enclins à mettre un terme à la perte de pouvoir d'achat à laquelle ils doivent faire face.**

FO Énergie porte des revendications claires dans ces négociations :

- Une augmentation salariale en 2023 pour tous les personnels de 9 % mesures de branche et d'entreprises confondues.

- Une revalorisation de la grille salariale permettant que le niveau d'embauche en exécution se réalise au NR10 ECH1, permettant d'une part de rehausser tous les niveaux d'embauches et d'autre part de mettre un terme au tassement de grille dû au fait que le SMIC est au fil des ans bien supérieur au NR30.

- La création de 2 échelons d'ancienneté (13 & 14) supplémentaires afin de prendre en compte les mesures d'âge de la réforme des retraites.

- La création d'un 14<sup>e</sup> mois statutaire.

## Solidarité internationale, FO répond présent !



L'entraide, la solidarité, la fraternité, le respect sont des valeurs partagées par FO Énergie. C'est pour cette raison que FO Énergie a décidé de soutenir par un don à l'association Coup de pouce humanitaire dans le cadre d'un projet humanitaire ayant pour objectif la construction de 3 maisons (sur 17) destinées à des populations défavorisées dans la communauté d'Alto Alegre au Brésil. Un projet pour lequel Zohra WITTEK-KAIM a contribué dans le cadre des vacances solidaires, une expérience très riche humainement.

## Augmentation du tarif de l'électricité

Le 1<sup>er</sup> août dernier, la facture d'électricité a subi une hausse de 10 % venant s'ajouter à celle de 15 % du 1<sup>er</sup> février. En 2023, les Français vont devoir supporter une augmentation de 25 % en une année.

**Depuis 2006, les Tarifs Réglementés de Vente de l'électricité ont augmenté de 63 % !**

À l'heure des enjeux portés par l'électricité, à l'heure de l'impératif climatique et de l'avenir du secteur énergétique français, il faut mettre un terme à ce désastre économique et social qui ne sert en rien l'intérêt général, mais celui des marchés financiers !





## Élections Conseil d'Administration Groupe EDF

**L'ensemble des salariés du Groupe EDF, ainsi qu'une partie des salariés de GRDF, ont voté (du 5 au 12 octobre) pour élire les 6 Représentants des salariés au CA d'EDF, composé au total de 18 administrateurs.**

**L'objectif pour FO Énergie est de relayer au sein du Conseil d'Administration d'EDF la situation sociale telle qu'elle est vécue**

**dans votre quotidien et de mettre en avant le facteur humain et social.**

Cela prend tout son sens dans la période qui s'annonce, où la clé de réussite reposera sur des recrutements massifs, avec des garanties sociales de haut niveau, pour notre filière en quête de compétences.

(À la date de bouclage du Mag les résultats n'étaient pas connus.)



## Développer le dialogue social technologique au travail

L'Institut de Recherche Économique et Sociale (IRES) en partenariat avec les organisations syndicales a été retenu dans le cadre d'un appel à manifestation d'intérêt proposé par l'ANACT. Le projet entend décliner l'accord-cadre européen de 2020 sur la numérisation du travail et être un levier opérationnel de la transformation numérique. Pour FO cadres, le dialogue social doit prendre en compte les changements dus à l'IA ainsi que l'impact de ces technologies sur les métiers et les conditions de travail.

## Restauration méridienne

Selon les entreprises, les sites de travail, les solutions de restauration méridienne sont très disparates voire absentes. En présentiel, en distanciel et en l'absence d'application des dispositifs statutaires tels que la Pers.793, chaque salarié doit bénéficier d'une contribution financière de la part des employeurs.

La mise en œuvre de tickets restaurant, jusque-là refusée par les employeurs et par la CCAS, est une solution qui permettrait de mettre un terme à cette injustice et qui répondrait à vos attentes ! FO Énergie a pris la décision de saisir la justice pour l'inégalité de traitement qui existe sur la restauration méridienne chez EDF, GRDF, GRTGaz, RTE, STORENGY, ELENGY.

Aimeriez-vous voir proposer par l'employeur des tickets restaurant à utiliser au travail et en télé-travail (tout en maintenant les sujétions de service avec les primes de panier et les indemnités de repas lors des déplacements) ?

**88,2 %**  
**OUI**  
**11,8 %**  
**NON**

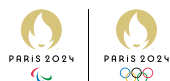


Devenons l'énergie qui change tout.

# POUR LE CLIMAT, TOUTES LES ENERGIES NE SE RESSEMBLENT PAS.

L'électricité d'EDF est à 96% sans émissions de CO<sub>2</sub>\*.  
Et ça, c'est mieux pour le climat.

RCS PARIS 552 081 317



L'énergie est notre avenir, économisons-la !

\*L'électricité d'EDF est à 96% sans émissions de CO<sub>2</sub>. Émissions directes, hors analyse du cycle de vie des moyens de production et des combustibles – chiffre 2022, périmètre EDF SA, source : edf.fr/climat.

PARTENAIRE  
PARALYMPHIQUE ET OLYMPIQUE